

SETA[®]

<http://www.emulation64.fr>



PACHINKO パチンコ 365日

必勝マニュアル



NINTENDO 64
Emulation64.fr

PACHINKO パチンコ 365日

全国パチンコファンの皆さま、お待たせしました。

「パチンコ365日」は、これまでのパチンコソフトのように、
台研究だけを目的とするソフトではありません。

ゲーム内に用意された個性的なパチンコホールへ通い、
文字どおり1年365日を通して、どれだけ“勝てる”かに挑戦する、
画期的なシステムのパチンコシミュレーションです。

搭載機種は、パチンコメーカー「平和」の実機を忠実に再現。
もちろん、台を徹底的に研究するための機能も充実しています。

さあ、さっそく勝負のトビラを開きましょう。

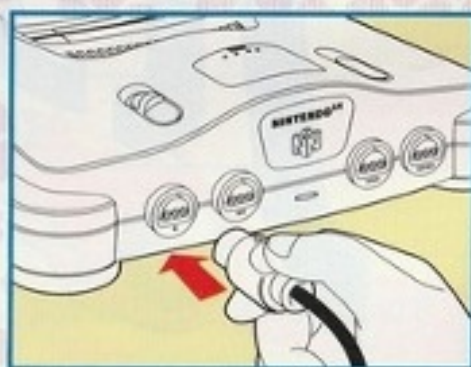
C O N T E N T S

■基本編	しょうぶ編
ゲームの始め方	実戦シミュレーション
モード解説	■研究編
操作方法	パチンコ台研究
パチンコプレイ画面	■対戦編
コマンドウィンドウ	手打ち台バトル
データのセーブとロード	■搭載機種紹介
4	16
5	22
6	26
10	28
12	
14	

基本編 ゲームの始め方

コントローラコネクタへの接続

コントローラを、本体前面のコントローラコネクタ1に接続して使用します。それ以外のコネクタに接続しても、操作できません。ただし「手打ち台バトル」で対戦プレイを行なう場合のみ、コントローラコネクタ2にプレイヤー2用のコントローラを接続します。(対戦プレイのコントローラ設定→p26)



カセットを本体にセット

「パチンコ365日」のカセットを、NINTENDO 64本体に正しくセットし、電源スイッチを入れます。(このとき、3Dスティックには触らないでください。)電源を入れるとデモ画面が表示されます。



データのバックアップについて

データのバックアップ形式はコントローラバックを採用しています。コントローラバックを使用する場合は、電源を入れる前にセットしてください。

(→p14)



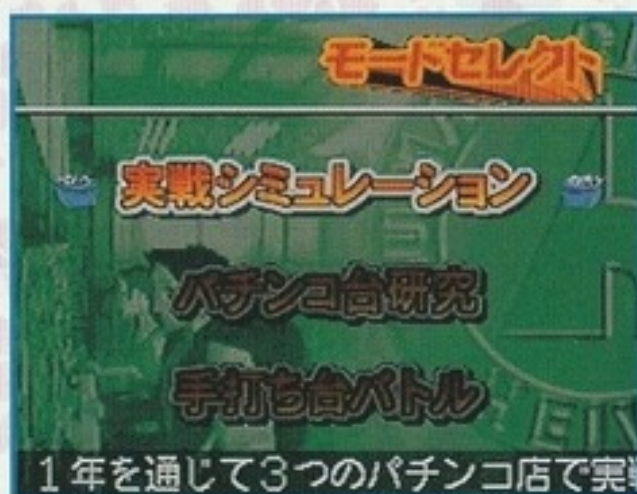
モード解説

基本編

モードセレクト

デモ画面表示中、スタートボタンを押すとゲームタイトルが表示されます。再度スタートボタンを押すと、モードセレクト画面になります。「パチンコ365日」には、3つのモードが用意されています。

- 十字キーの上下か3Dスティックで項目を選択し、Aボタンで決定します。項目選択中、画面の下部に、各モードの説明が流れます。



★実戦シミュレーション

1年を通じて3つのパチンコ店で実戦さながらのプレイができるモードです。登場するキャラクターに話しかけてマル秘情報を引き出して研究してください。これぞ、まさに、知力・体力・時の運! (→p16)

★パチンコ台研究

搭載されている5機種を完全3D移植! 確率調整はもちろん、釘調整も3Dスティックでグリグリ! データ表示も充実! 羽根物の元祖ゼロタイガーも3Dで完全再現! (→p22)

★手打ち台バトル

昔々の手打ち台センターチューストーンで3Dパチンコ対戦! 3Dスティックをパチパチ弾いて開けチューリップ! (→p26)

操作方法①

基本編



通常時・ホール移動時

ボタン名	操作内容	通常	ホール移動
3Dスティック		カーソル移動	移動
十字キー		カーソル移動	—
Aボタン		決定	決定
Bボタン		キャンセル	キャンセル
Cボタン上		—	打つ
Cボタン右		—	釘見/釘見中、右隣台への移動
Cボタン下		—	会話
Cボタン左		—	台情報/釘見中、左隣台への移動
Lトリガーボタン		—	日付確認
Rトリガーボタン		—	右平行移動
Zトリガーボタン		—	左平行移動
スタートボタン		—	出店コマンド

ホール移動中の操作

人または台に接近すると、画面右下にCボタンアイコンが表示されます。このとき、Cボタンのいずれかを押し、指型カーソルで選んだ台に対して、選択したコマンド(会話、台情報、釘見、打つ)を実行します。

Cボタンアイコン

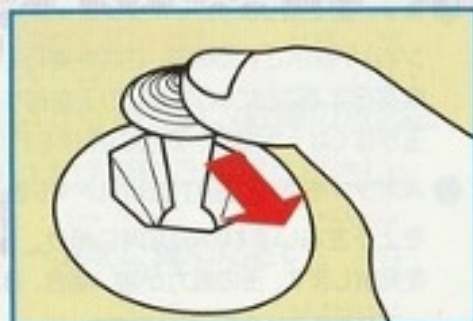


■パチンコプレイ時

機種名 ボタン名	CR・ビーチバイV CR・RYU-OH CR・サイころん	ゼロタイガー	センターチューストーン
3Dスティック	パチンコ台の平行移動、 店内ウインドウの操作 ※実戦シミュレーションのみ	パチンコ台の平行移動、 店内ウインドウの操作 ※実戦シミュレーションのみ	玉発射 (下図参照)
十字キー	パチンコ台の平行移動、 店内ウインドウの操作 ※実戦シミュレーションのみ	パチンコ台の平行移動、 店内ウインドウの操作 ※実戦シミュレーションのみ	パチンコ台の平行移動、 店内ウインドウの操作 ※実戦シミュレーションのみ
Aボタン	玉打ち出しレベルを上げる (玉発射強)	玉打ち出しレベルを上げる (玉発射強)	玉打ち出しレベルを上げる
Bボタン	玉打ち出しレベルを下げる (玉発射弱)	玉打ち出しレベルを下げる (玉発射弱)	玉打ち出しレベルを下げる
Cボタン上	ステータス表示の切り替え	ステータス表示の切り替え	ステータス表示の切り替え
Cボタン右	カード買い、玉借り ※実戦シミュレーションのみ	玉借り ※実戦シミュレーションのみ	玉借り ※実戦シミュレーションのみ
Cボタン下	コマンドウインドウ表示	コマンドウインドウ表示	コマンドウインドウ表示
Cボタン左	玉止め	玉止め	玉止め
スタートボタン	ポーズの実行/解除	ポーズの実行/解除	ポーズの実行/解除
Lトリガーボタン + 十字キー	—	—	台の斜め視点変更
Rトリガーボタン + 3Dスティック	台の斜め視点変更	台の斜め視点変更	—
Lトリガーボタン + 十字キー上下	—	—	台の視点、拡大縮小変更
Rトリガーボタン + Zトリガーボタン	ホームポジション	ホームポジション	ホームポジション
Zトリガーボタン + 3Dスティック上下	台の視点、拡大縮小変更	台の視点、拡大縮小変更	—

センターチューストーンの打ち方

A、Bボタンで玉の打ち出しレベルを調節した後、
3Dスティックを上下左右いずれかの方向に傾け、弾
くように中心に戻すと玉を発射します。



操作方法②

基本編

「実戦シミュレーション」モードでのパチンコプレイのスタート方法

ホール移動中、空いている台に近づくと、画面右下にCボタンアイコンの「釘見」コマンド(Cボタン右)と「打つ」コマンド(Cボタン上)が表示されます。Cボタン上で打つ台を決定すると、パチンコプレイ画面に切り替わります。各機種別のスタート方法は以下のようになっています。

CR・ビーチパイV、CR・RYU-OH、CR・サイころん

- ① まず、カードを購入します。画面右下にCボタンアイコンの「カード」コマンド(Cボタン右)が表示されるので、これを実行し、購入したいカードを選択します。カードは、1000円、2000円、3000円の3種類から選択できます。
- ② 次に玉を借ります。Cボタンアイコンの「玉貸」コマンド(Cボタン右)が表示されるので、これを実行します。「玉貸」コマンドを1度実行することに500円分の玉を借りることができます。以後、玉またはカードがなくなった場合、①②の操作を行ってください。
- ③ Aボタンを押し、玉打ち出しレベルを上げて玉を発射します。玉の威力が強い場合、Bボタンで弱めてください。

※玉発射操作は「実戦シミュレーション」モード、「パチンコ台研究」モード共通です。



ゼロタイガー

- ① まず、玉を借ります。Cボタンアイコンの「玉貸」コマンド(Cボタン右)が表示されるので、これを実行します。「玉貸」コマンドを1度実行することに100円分の玉を借りることができます。以後、玉がなくなった場合、同様の操作を行ってください。
- ② Aボタンを押し、玉打ち出しレベルを上げて玉を発射します。玉の威力が強い場合、Bボタンで弱めてください。

※玉発射操作は「実戦シミュレーション」モード、「パチンコ台研究」モード共通です。



センターチューストーン

- ① まず、玉を借ります。Cボタンアイコンの「玉貸」コマンド(Cボタン右)が表示されるので、これを実行します。「玉貸」コマンドを1度実行することに100円分の玉を借りることができます。以後、玉がなくなった場合、同様の操作を行ってください。
- ② Aボタンを押し、玉打ち出しレベルを上げます。3Dスティックを上下左右いずれかの方向に傾け、弾くように中心に戻すと玉を発射します。玉の威力が強い場合、Bボタンで弱めてください。

※玉発射操作は全モード共通です。



NINTENDO 64 コントローラについて

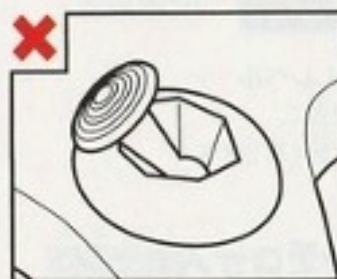
NINTENDO 64 コントローラを使用する上で、次のことに注意してください。

3Dスティックの機能

この3Dスティックは、スティックの傾斜角度と方向を読み取ることにより、微妙な操作ができるアナログ方式のスティックです。そのため、従来の十字キーでは表現しにくかったキャラクターなどの微妙な動きも可能になります。

* **NINTENDO 64本体の電源スイッチを入れる時に、コントローラの3Dスティックの部分に触らないでください。**

* 本体の電源スイッチが入った時の、3Dスティックの位置を「ニュートラルポジション」と呼びます。



この時に、3Dスティックが傾いている場合（左上の図）、傾いた状態が「ニュートラルポジション」と設定されます。このようにニュートラルポジションの位置がズレた状態では、3Dスティックが正常に操作できなくなります。



正しいニュートラルポジションの位置（左下の図）に修正する場合、次の操作をしてください。

3Dスティックから指を離し、LトリガーボタンとRトリガーボタンを押しながらスタートボタンを押してください。（再設定機能）

* 3Dスティック内部に液体や異物を入れないでください。故障の原因となります。もし誤って入った場合は、お買い上げ店にご相談ください。

* 3Dスティックの使用方法については、6ページをご覧ください。

コマンドウインドウ

基本編

プレイ中のコマンド

プレイ中にCボタン下を押すと、コマンドウインドウが表示されます。ここでプレイ中の機種に関するさまざまなデータを得たり、パチンコ台研究モードでは、お好みに合わせた設定ができます。

●十字キーか3Dスティックで項目を選び、Aボタンで決定してください。Bボタンでコマンドウインドウが閉じます。

実戦
シミュレーション



パチンコ台
研究



コマンド	内容	対応モード
成績表	次ページをご覧ください。	実戦/研究
大当りヒストリ	大当り図柄、回転数、出玉を最新50件まで表示。 ※センターチューストーンでは選択できません。	実戦/研究
グラフ	プレイ中の玉の増減。	実戦/研究
ボーダーグラフ	玉が250発減るごとにデジタルが回転した回数 (ゼロタイガーでは鳴回数)を表示。 ※センターチューストーンでは選択できません。	実戦/研究
高速モード	パチンコプレイの速度を、通常・倍速・高速・超高速の 4つから選択。	実戦/研究
交換率	玉の交換率を自由に設定。 玉交換時の目安として使用。	研究
釘調整	任意の釘の角度を調整。風車も調整可能。	研究
確率調整	1/1~1/999まで大当りの確率を設定。 ※ゼロタイガー、センターチューストーンでは選択できません。	研究
データセーブ	成績表のデータ、ヒストリ、釘調整データなどを保存。 ※1機種につき1件(→p15)。	研究
データロード	上記で保存したデータの読み込み(→p15)。	研究
データクリア	現在の成績表、ヒストリなどの情報をリセット。	研究
玉消し	玉つまりなどの場合に使用。	実戦/研究
終了	現在使用中の台でのプレイを終了。	実戦/研究

せい せきひょう
■成績表

1	投入玉数	1445個
2	出玉数	2250個
3	差引玉数	7780個
4	出玉率	5500%
5	スタート回数	55回
6	リーチ回数	5回
7	大当り回数	3回
8	大当り平均確率	1/18
9	大当り平均出玉数	2022個

CR・ピーチパイV
CR・RYU-OH
CR・サイころん

1	投入玉数	733個
2	出玉数	2229個
3	差引玉数	1486個
4	出玉率	166%
5	1鳴回数	12回
6	2鳴回数	5回
7	大当り回数	1回
8	大当り平均確率	1/22
9	大当り平均出玉数	545個

ゼロタイガー

1	投入玉数	508個
2	出玉数	1200個
3	差引玉数	692個
4	出玉率	236%

センターチューストーン

- | | | | | |
|-----------------|----------|-------|-----------|-------------------------|
| 1 | 投入玉数 | | はっしゃ たますう | 発射した玉数 |
| 2 | 出玉数 | | はら たますう | 払い出された玉数 |
| 3 | 差引玉数 | | でたますう | (出玉数) - (投入玉数) |
| 4 | 出玉率 | | でたますう | (出玉数) / (投入玉数) × 100 |
| 5 | スタート回数 | | えきしょう | 液晶ドラムスタート回数 |
| 6 | リーチ回数 | | かいすう | リーチ回数 |
| 7 | 大当り回数 | | かいすう | 大当り回数 |
| 8 | 大当り平均確率 | | かいすう | (大当り回数) / (液晶ドラムスタート回数) |
| ※ 1/n で表示します。 | | | | |
| 9 | 大当り平均出玉数 | | かい | 1回の大当りで出された玉の平均個数 |
| 10 | 1鳴回数 | | はね | 羽根 1 解放入賞時+1 |
| 11 | 2鳴回数 | | はね | 羽根 2 解放入賞時+1 |
| 12 | 大当り平均確率 | | かいすう | (大当り回数) / (鳴回数) |
| ※ 1/n 表示で表示します。 | | | | |

データのセーブとロード

基本編

コントローラパックについて

「パチンコ365日」では、実戦シミュレーションの途中経過や、パチンコ台研究のプレイデータを保存したり、保存したデータを呼び出すことができます。保存には、コントローラパック(別売)が必要となります。

■「パチンコ365日」でのコントローラパックに対する条件

- 必要ページ数：121ページ
- 接続コントローラ：1のみ
- 保存できる内容：実戦シミュレーション/プレイデータ1件

パチンコ台研究/研究プレイにおけるプレイデータ、1機種1件

ご注意

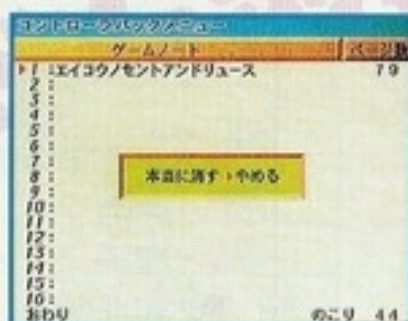
- コントローラパックは別売(¥1,000税別)です。
- コントローラパックがないとデータは何も保存されません。
- コントローラパックを使用するときは、ゲーム中はコントローラパックの着脱を行なわないでください。コントローラパックをゲーム中に着脱するとデータの保存や読み込みが正常に行なえません。

コントローラパックメニュー

「パチンコ365日」のプレイデータを保存するには、コントローラパック内に121ページの空き容量が必要です。空きがない場合はメッセージが表示されますので、コントローラパックメニューで容量を確認してください。コントローラパックがコントローラに接続されている状態で、スタートボタンを押しながら電源を入れると、コントローラパックメニューが表示されます。

コントローラパックに入っているゲームノートの一覧表が表示されます。下部の「のこり」は現在の空きです。この「のこり」が121ページ以上になるように、不要なゲームノートを消去してください。

- 十字キーの上下か3Dスティックで不要なゲームノートを選び、Aボタンを押します。「本当に消す」「やめる」の確認をしますから、「本当に消す」を選んでAボタンで決定します。



実戦シミュレーション

■データセーブ

カレンダー画面で「データセーブ」の項目を選択すると、「セーブしますか?」と聞いてきます。「はい」を選ぶと保存できます。すでにデータが保存されている場合、「セーブされたデータがあります。上書きしますか?」と聞いてきます。「はい」を選ぶとセーブデータを上書きし、それまでのデータは消去されます。



■データロード

モードセレクト画面で「実戦シミュレーション」選択後、「はじめから」「つづきから」の項目が表示されます。「つづきから」を選びAボタンを押すと、保存しておいたところから継続してゲームを再開できます。



パチンコ台研究

■データセーブ

研究プレイ中、Cボタン下を押すとコマンドウィンドウが表示されます。ここで「データセーブ」の項目を選択すると、「セーブしますか?」と聞いてきます。「はい」を選ぶと保存できます。すでにデータが保存されている場合、「セーブされたデータがあります。上書きしますか?」と聞いてきます。「はい」を選ぶとセーブデータを上書きし、それまでのデータは消去されます。



■データロード

研究プレイ中、Cボタン下を押すとコマンドウィンドウが表示されます。ここで「データロード」の項目を選択すると、「ロードしますか?」と聞いてきます。「はい」を選ぶと、保存しておいたところから継続してゲームを再開できます。



勝負編 実戦シミュレーション

1年間という区切りのなかで、あなたはどれだけ勝つことができるか
 個性的なパチンコホールを舞台に、実践により近いパチンコプレイをシミュレート。
 1年を通して、3つのパチンコホールに勝負を挑みます。

ルール

毎月月初め、3万円の所持金からスタートします。所持金がゼロになり、Pカード(プリペイドカード)がゼロになった時点で、その月は終了。次の月に進みます。

※1月1日、このゲームを始めるときにも、あらかじめ3万円を所持しています。

始め方

モードセレクト画面で「実戦シミュレーション」を選び、Aボタンを押します。次の画面で「はじめから」「つづきから」を決定後、カレンダー画面になります。

勝った日 ■
 大勝ちした日 ■
 ちょっと勝った日 ▲
 負けた日 ■
 パチンコをしなかった日 ■
 ひと月終わると、今月の収支決算を表示。

カレンダー画面



今日の暦、天気、現在の時刻、現在の所持金を表示。

店選択画面へ進みます。

勝負手帳を見ます。

次の日へ進みます。

モードセレクト画面へ戻ります。

データセーブ画面へ進みます。

店を選ぶ

ここで、各ホールの特長をチェック。交換条件や設置機種などの他、画面の下部にも見逃せない情報が流れます。十字キーの左右が3Dスティックで店を選択後、「入店」を選び、Aボタンで決定します。



選択した店内へ。

現在時刻を30分進めます。タイムサービスの時刻に合わせて入店するときに便利です。

カレンダー画面へ戻ります。

店舗の紹介

P・CITY21

パチロボ (情報端末機) 搭載店



- サービス ●毎月21日はファン感謝デー
●毎日10時～12時まではタイムサービス
●レディースデーは、火曜日

店舗形態:郊外型(2階建て)
交換条件:セブン機/1回交換(タイムサービス中は無制限)
羽根物機/3000発打止(タイムサービス中は6000発打止)
交換率:2.5円 設置台数:64台
設置機種:CR・ビーチパイV CR・RYU-OH CR・サイころん
ゼロタイガー

パーラー大好き

パチロボ (情報端末機) 搭載店



- サービス ●2か月おきに新台入替(3・5・7・9・11月の1日)
●入替月の1日～3日は、新装開店サービス
●レディースデーは、水曜日

店舗形態:繁華街型(変則2階建て)
交換条件:セブン機/無制限
羽根物機/6000発打止
交換率:2.2円 設置台数:48台
設置機種:CR・ビーチパイV CR・RYU-OH CR・サイころん
ゼロタイガー

設置機種 ローテーション	1～2月	3～4月	5～6月	7～8月	9～10月	11～12月
	CR・RYU-OH	ゼロタイガー	ゼロタイガー	CR・RYU-OH	CR・RYU-OH	CR・サイころん
	CR・サイころん	CR・サイころん	CR・ビーチパイV	CR・ビーチパイV	ゼロタイガー	CR・ビーチパイV

ちんじゃら会館



- サービス ●レディースデーは、木曜日
店舗形態:小型レトロ型
交換条件:手打ち台/3000発打止
交換率:3.0円 設置台数:16台
設置機種:センターチューストーン

■営業時間

開店時間は10時、閉店時間は22時。
全店共通、1日12時間営業です。

※ゲームの中では、実際の5倍のスピードで
時間が進みます。つまりゲームの1日は、
実時間の2時間半弱に当たります。

実践シミュレーション

勝負編

ホール内移動画面

現在の所持金、Pカードの残り、現在の時刻を表示。



台の番号、機種名を表示。

指型カーソルで、選んだパチンコ台を表示。

Cボタンアイコン（Cボタン操作方法）を表示。

台を選ぶ

3Dスティックでホール内を自由に移動。パチンコ台に近づくと指型カーソルや、画面右下にCボタンによる操作方法が表示されます。客との会話、パチロボなどの情報(→p21)をもとに、打ちたい台を決め、Cボタン上を押してください。



交換する

店舗ごとの設定条件に従って、玉を交換します。パチンコプレイ中、Cボタン下でコマンドウィンドウを開き、「終了」を選択。自動的にカウンターへ移動し、交換されます。交換率も店舗ごとに設定されています。



台をかわる

Cボタン下でコマンドウィンドウを開き、「終了」を選んで、現在の台でのプレイを終わらせます。持ち玉が残っていると、カウンターへ自動的に移動し、残り玉が交換されます。再びホールを歩き回って、次の台を選んでください。

店を出る

ホール移動中、スタートボタンを押すか、ホール出入口付近に近づくと「お店を出ますか?」と聞いてきます。「はい」を選ぶと、店選択画面へ戻ります。



勝負手帳

店選択画面で「戻る」を選び、カレンダー画面に戻ります。ここで「勝負手帳」を選ぶと、現在までの収支状況や、さまざまな角度から見たランキングがチェックできます。

※勝負手帳の情報は自動的に登録されます。



収支

日収支、週間収支、月間収支が、収支表とグラフで表示されます。

検索

十字キーの左右か3Dスティックで、検索項目を選択。十字キーの上下か3Dスティックで、検索のための条件が変更できます。

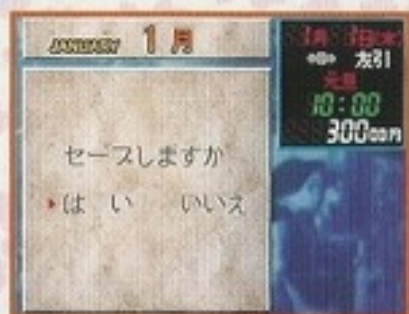
品名	種別	機種	金額
1. 2000円	入賞	P-C1172-CR-94-C54	1000
2. 2000円	入賞	P-C1172-CR-94-C54	1000
3. 2000円	入賞	P-C1172-CR-94-C54	1000
4. 2000円	入賞	P-C1172-CR-94-C54	1000
5. 2000円	入賞	P-C1172-CR-94-C54	1000
6. 2000円	入賞	P-C1172-CR-94-C54	1000
7. 2000円	入賞	P-C1172-CR-94-C54	1000
8. 2000円	入賞	P-C1172-CR-94-C54	1000
9. 2000円	入賞	P-C1172-CR-94-C54	1000
10. 2000円	入賞	P-C1172-CR-94-C54	1000

次の日

日にちを1日進めます。

データセーブ

現在までの結果がセーブできます(→p14-15)。セーブしないで「実戦シミュレーション」モードを終了しようとする時、「セーブせずに終了しますか?」と確認してきます。セーブをする場合、「いいえ」を選ぶとカレンダー画面に戻るので、ここで「データセーブ」を選んでください。



実戦シミュレーション

勝負編

ここが、勝負の分かれ目だ！

★パチンコ店の秘密を暴く

3つのパチンコホールには、“大きく勝つ”ための秘密が隠されています。それを知るための力を握るのが、店内のキャラクタたち。誰が情報通かを見分けて、とにかく聞き込み。情報を集めて分析し、各ホールの秘密に迫りましょう。

■よく出る台

実際のパチンコ店には「よく出る台」などという噂がありますね、入り口から何番目とか…。この3つの店にも、ちゃんと「よく出る台」が設けられています。

■よく出る日

店ごとに「よく出る日」も設定されています。

■イベント

祝日、祭日、新装開店は必ずチェックすること。サービスタイムやファン感謝デーも利用しなげヤソ！



★とにかく情報収集！

よく出る台を探すには、なによりも情報収集が決め手。次の4つの方法で、台の経歴、クセを知り、勝てる台を見つけてください。

■客との会話

これがシミュレーションプレイのポイント。店内を歩き回ってキャラクタたちに何度も話しかけましょう。ただし、おいしい情報を教えてくれる人、当てにならない情報をくれる人など、キャラクタによって差があり、これをしっかり見極めることが大切です。



■パチロボ

2店舗には、カウンターの近くにパチロボ(情報端末機)が設置されています。パチロボでは、3日前から現在までの大当たり回数、終了回数、現在のハマリ回数などが機種ごとにランキングされ、一覧できます。



- パチロボに近づくと「パチロボを見ますか?」と聞かれますので、Aボタンを押します。見たい機種、知りたい情報項目を選んで決定します。Bボタンで機種選択画面、店内画面に戻ります。

No.	大当たり終了回数	終了回数	現在の状態			
1	8115回	12回	2回	4回	稼働中	
2	7710回	2回	15回	11回	稼働中	
3	8314回	3回	9回	3回	104回	稼働中
4	8006回	9回	4回	7回	34回	稼働中
5	732回	3回	5回	11回	1回	稼働中

※機種台とはスガリ、終了回数の多いウレキングです

■釘見

パチンコの生命は、何といても釘。物こそいいませんが、釘にはたくさんの情報がつまっています。自分で納得がいくまで、釘の状態をチェックしましょう。

- 指型カーソルが表示されている台で、Cボタンを押すと、画面がクローズアップします。十字キーか3Dスティックで見たい場所へ移動します。台の斜め視点変更および拡大縮小変更は、パチンコプレイ時と同じです。(→p7)



■店内ウィンドウ

パチンコプレイ中、画面の左下に店内の様子が見出しされます。他の台のドル箱状況をしっかり把握し、台選択に役立ててください。

- パチンコプレイ中にCボタン上を押すと、店内ウィンドウの枠部分が点滅します。このとき十字キーか3Dスティックでウィンドウ内の視点が移動し、任意の台を見ることができます。

店内ウィンドウ



研究編 パチンコ台研究

3Dフルポリゴンで再現された5つの機種を徹底研究。釘調整や確率調整ができ、搭載機種の必勝データが十分に収集できます。これなら、実際のパチンコにも役立つことまちがいない!

台を選ぶ

モードセレクト画面で「パチンコ台研究」を選ぶと、パチンコ台セレクト画面が表示されます。十字キーの上下か3Dスティックで機種を選択し、Aボタンで決定してください。

ここでは、昔なつかしい手打ち台の名機も搭載されています。手打ち台の研究プレイでは、パチンコ玉を3Dスティックで弾き出すことができ、本物さながらの臨場感が味わえます。



項目を選ぶ

台が決定したら、プレイをするか、データを見るかを選択します。CR・ピーチパイ、CR・RYU-OH、CR・サイころんでは「リーチアクション」が表示されます。



★研究プレイ

選択したパチンコ台(機種)がプレイできます。玉数は無制限。持ち玉ゼロから始まり、マイナス表示されていきます。釘や確率の調整も自在(→p24-25)。データ収集を目的としたプレイモードです。また調整したデータを、1機種につき1件セーブできます。



★台データ

各パチンコ台の基本データを紹介します。Bボタンで、項目選択画面に戻ります。

7 CR-ビーチパチ	
タイプ	CR・デジパチ + 1回連続確実(5回)リミック
大当り確率	1/297 (1/98.8)
小当り確率	104/311
小デジタル回転時間(通常)	約158秒
(確実)	約30~55秒
小デジタル開放時間(通常)	約121秒 × 1回
(確実)	約182秒 × 2回
賞球数	5・8・7 & 1・3
大当り平均出玉数	約2000個
確実突入回数	一萬、三萬、五萬、七萬、九萬、發、中
千円ボーダーライン(当社調べ)1回	LN 無制限
2.5円	33 24 24
3.0円	28 23 22

★リーチアクション

セブン機の液晶リーチアクションをすべて収録した、何とも気分がいいモード。当りアクション、はずれアクションの選択もできます。

実際のパチンコでは、すべてを見ることはなかなか難しいもの。この画面で、思いきりストレスを解消しましょう。



7 CR-ビーチパチ	
リーチアクション	
ノーマルリーチ	
99%リミックリーチ	
カネカネリーチ	
さいごまでリーチ	
天加テン命一リーチ	

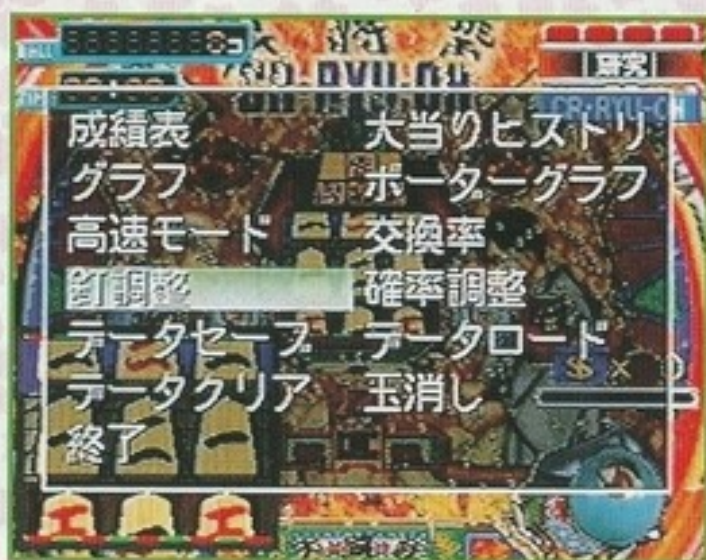
パチンコ台研究

研究編

条件を変える

研究プレイ画面でCボタン下を押してコマンドウィンドウを開きます。ここで各種の設定ができます。

- 十字キーか3Dスティックで項目を選択し、Aボタンで決定。変更操作を終えたら、Bボタンでコマンドウィンドウに戻り、再度Bボタンでコマンドウィンドウを閉じます。



くぎちょうせい

■釘調整

1本1本の釘や風車の角度が変えられます。甘くするもよし、思いきり締めるもよし。好みの釘状態で、「パチンコ台研究」ならではのプレイを楽しんでください。

- 十字キーか3Dスティックでカーソルを動かして任意の釘を選び、Aボタンを押しながら3Dスティックをグリグリ回してください。小さく動かすと微妙な調整ができ、Cボタン下で、釘の位置が直立になります。調整が終わったら、Bボタンでコマンドウィンドウに戻ります。



交換率

2.0~4.0円の範囲で、交換率が自由に設定できます。
交換後の金額のめやすとしてお役立てください。

●十字キー上下か3Dスティックで、お好みの数値を選んでください。



確率調整

※CR・ビーチバイV、CR・RYU-OH、CR・サイころんのみ

実際のパチンコでは確率調整は行なえませんが、このソフトでは研究用として1/1~1/999の範囲で大当りの確率が設定できます。

●十字キー上下か3Dスティックで、お好みの数値を選んでください。

データセーブ

持ち玉、プレイ時間、ドル箱の他、成績表や釘調整などのデータが保存できます(→p14-15)。



データロード

保存してあるデータを読み込みます(→p14-15)。

データクリア

現在の成績表、ヒストリなどの情報をリセットし、ゼロの状態からスタートできます。セーブしてあるデータを消去するわけではありません。



対戦編 手打ち台バトル

いまでは見かけることも少なくなったなつかしの手打ち台で、3Dパチンコ対戦を行います。時間内に出玉を競う、手打ち台ならではの技と技の勝負! かつての興奮が、鮮やかに蘇ります。

対戦相手を選ぶ

モードセレクト画面で「手打ち台バトル」を選ぶと、手打ち台バトルの対戦相手を選択する画面になります。十字キーの左右か3Dスティックで、コンピュータとの対戦か人間同士の対戦かを選択します。



★人間同士で対戦するとき

「手打ち台バトル」の操作に対応しているのは、コントローラコネクタ1と2です。コントローラを2つ用意し、コントローラコネクタ1と2に接続し、電源スイッチを入れてください。プレイヤー1はコントローラ1で、プレイヤー2はコントローラ2で対戦します。

※電源が入ったままの状態でもコントローラ2を接続しても、正しく操作できません。いったん電源を切ってから接続してください。



対戦条件を設定する

対戦相手の選択後、Rトリガーボタンを押すとオプション画面が開き、対戦条件が設定できます。「設定終了」を選ぶと、対戦相手の選択画面に戻ります。Aボタンで対戦を開始します。

制限時間

3、5、10、15分のなかから選択します。

持ち玉

100、150、200、250コのなかから選択します。

釘レベル

自分の台、対戦相手の台の釘レベルが別々に設定できます。「EASY」に近いほど入賞しやすくなります。



※対戦相手を選択したあと、すぐAボタンを押すと、次の条件で対戦がスタートします。

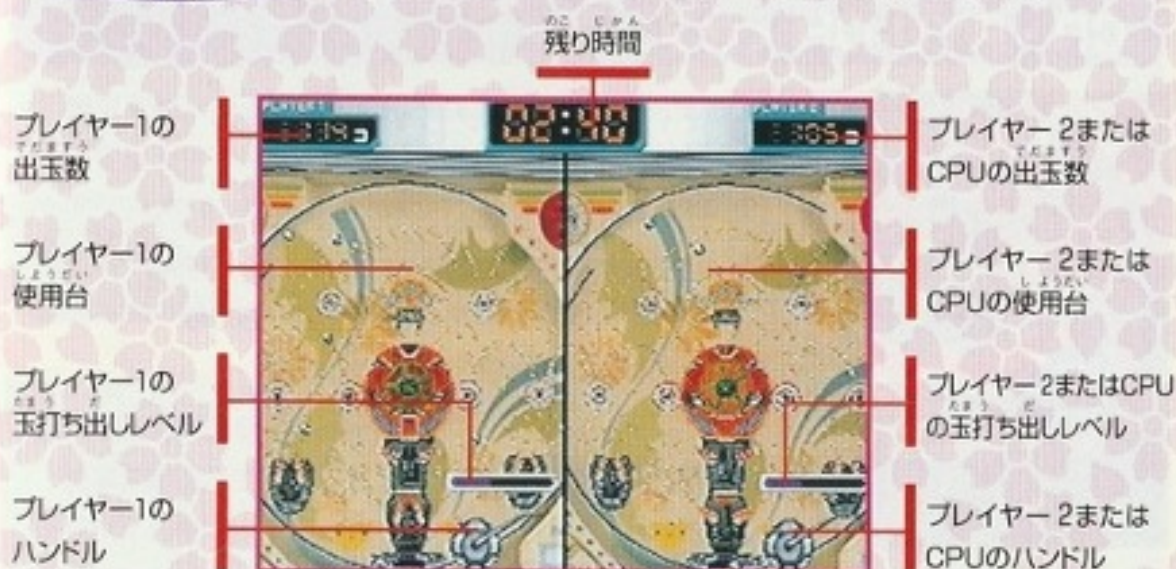
制限時間 : 3分、持ち玉 : 100コ、

釘レベル1P : EASY

釘レベルCPU (または2P) : EASY

プレイ画面

手打ち台バトルでは、画面表示が左右二分割となります。

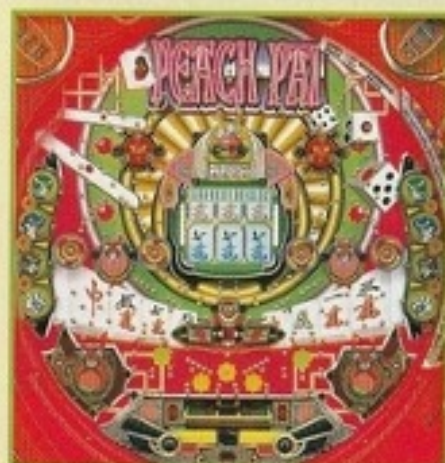


3Dスティックを上下左右いずれかの方向に傾け、弾くように中央に戻すと、玉が打ち出されます。玉打ち出しレベルは、Aボタンで強く、Bボタンで弱くなります。玉打ち出しレベルが50%くらいになるように調節すると入賞しやすくなります。

とうさいきしゅしょうかい

搭載機種紹介①

CR・ピーチパイV <セブン機>



タイプ:CR・デジパチ+1回継続確率変動(5回リミッター)

大当たり確率:1/297(1/98.8)

小当たり確率:104/311

小デジタル回転時間(通常):約15.8秒

(確率変動):約3.0~5.5秒

小デジタル解放時間(通常):約1.21秒×1回

(確率変動):約1.82秒×2回

賞球数:5&7&13

大当たり平均出玉数:約2000個

確率変動突入図柄:一萬、三萬、五萬、七萬、九萬、發、中

千円ボーダーライン 1回 LN 無制限

2.5円 33 24 24

3.0円 28 23 22

※当社調べによる

CR・RYU-OH <セブン機>



タイプ:CR・デジパチ+2回継続確率変動

大当たり確率:3/1187(22/1187)

小当たり確率:30/301(298/301)

小デジタル回転時間(通常):約12.5~13.5秒

(確率変動):約2.2~8.0秒

小デジタル解放時間(通常):約0.5秒

(確率変動):約3.0秒

賞球数:5&10&15

大当たり平均出玉数:約2300個

確率変動突入図柄:三、七、角、飛、王

千円ボーダーライン 1回 LN 無制限

2.5円 31 28 23

3.0円 26 23 21

CR・サイころん <セブン機>



タイプ:CR・デジパチ+2回継続確率変動

大当たり確率:1/337(6/337)

小当たり確率:30/301(199/301)

小デジタル回転時間(通常):約15.0秒

(確率変動):約2.0~5.0秒

小デジタル解放時間(通常):約0.5秒

(確率変動):約3.0秒

賞球数:5&10&15

大当たり平均出玉数:約2300個

確率変動突入図柄:3、5、7、サイコロの1の絵

千円ボーダーライン 1回 LN 無制限

2.5円 32 29 24

3.0円 27 24 22

※当社調べによる

■+2回継続確率変動とは?

確率変動図柄での大当たりを含み、3回目の大当たりまで確率変動が継続する機種です。確率変動図柄で大当たりすると、大当たりの確率がアップするほかに、小デジタルの当たり確率もアップします。盤面下にある小アタッカーが開きやすくなり、スタートの確率も上がり、持ち玉も減りにくくなるのです。

■+1回継続確率変動とは?

確率変動図柄で大当たりすると、次の大当たりまで確率がアップする機種。通常、中央デジタルの確率と小デジタルの確率もアップしますが、本ソフトに搭載のCR・ビーチパイVのように、小デジタルの確率が変わらないものもあります。ただし、確率変動中は盤面下の小アタッカーの解放時間が長くなり、1回の小当たりで2回解放するので、持ち玉も減りにくくなるのです。

とうさい きしゅしょうかい 搭載機種紹介②

ゼロタイガー



タイプ:羽根物

始動解放時間:約0.5秒、約0.8秒×2回

大当たりシステム:約27.0秒解放で18回開閉

最高ラウンド回数:8回

賞球数:オール13

大当たり平均出玉数:約600個

千円ボーダーライン 3千個 4千個 無制限

2.5円 16 13 10

3.0円 11 9 6

※当社調べによる

■羽根物とは?

中央にある羽根を開閉させて大当たりする仕組みを持つ機種です。大当たりするには、まず盤面下にある羽根を1~2回開閉させる役物に玉を入れ、羽根の開閉の最中に中央役物に玉を入れます。その玉が大当たりスタートの穴(Vゾーン)に入れば、羽根が一定時間開閉を繰り返し、大当たりとなるわけです。セブン機のように大きな出玉は期待できませんが、その分玉持ちの良、違った個性を持っている機種といえます。

センターチューストーン



タイプ:チュールリップ

賞球数:オール15

チュールリップは、閉じているものに入賞すると開き、開いているものに入賞すると閉じます。中央役物の中心に入賞すると下縦2連チュールリップが開きます。2連チュールリップが開いたとき、先に下に入賞させ、後に上に入賞させるほうが効果的です。中央役物の右ならば右下部と2連下部、左ならば左下部と2連下部のチュールリップがそれぞれ開きます。開いているチュールリップに駆け込みで2個入賞すると閉じて、再び開きます。